

**OMSI**2

**ADDON**

# BERLIN X10

**Mit dem Expressbus zwischen  
Bahnhof Zoo und Teltow**

**HANDBUCH**



 **HALYCON  
MEDIA**

V 1.3

SERIENNUMMER

## HINWEISE FÜR IHRE GESUNDHEIT

Bei längerem Spielen sollte nach jeder Stunde eine Pause von ca. 15 Minuten eingelegt werden. Spielen Sie bitte nicht, wenn Sie übermüdet sind. Spielen Sie in einem ausreichend hellen Raum und setzen Sie sich so weit wie möglich vom Bildschirm entfernt.

Bei einem sehr kleinen Prozentsatz von Personen kann es zu epileptischen Anfällen kommen, wenn sie bestimmten Lichteffekten oder Lichtmustern ausgesetzt werden, denen man heute überall begegnet. Manchmal wird bei diesen Personen ein epileptischer Anfall ausgelöst, wenn sie bestimmte Fernsehbilder betrachten oder Computerspiele spielen. Auch Spieler, die zuvor noch nie einen Anfall hatten, könnten an bisher nicht erkannter Epilepsie leiden.

Wenn Sie an Epilepsie leiden, suchen Sie bitte vor dem Gebrauch von Computerspielen Ihren Arzt auf. Konsultieren Sie Ihren Arzt sofort, wenn während des Spielens eines der folgenden Symptome auftreten sollte: Schwindelgefühl, Sehstörungen, Muskelzucken oder jegliche Art unkontrollierter Bewegung, Bewusstseinsverlust, Desorientierung und/oder Krämpfe.



## INHALTSVERZEICHNIS

### INHALTSVERZEICHNIS

<b>HINWEISE FÜR IHRE GESUNDHEIT</b>	<b>2</b>
<b>1. SYSTEMVORAUSSETZUNGEN</b>	<b>4</b>
<b>2. INSTALLATION / DEINSTALLATION DER DVD-VERSION</b>	<b>4</b>
<b>3. TECHNISCHE INFORMATIONEN</b>	<b>5</b>
Tipps zur Performance	5
Technischer Support	6
Produktregistrierungen bei Halycon Media	7
<b>4. DAS FAHRZEUG</b>	<b>7</b>
Schnellstart	7
Allgemeines	8
Technische Daten	8
Bedienelemente	9
Fahrscheindrucker	13
Fahrscheinverkauf	13
Routeneingabe ALMEX	14
Routeneingabe Atron AFR4	16
<b>5. DIE STRECKE</b>	<b>19</b>
<b>6. NEUERUNGEN</b>	<b>19</b>
<b>7. NÜTZLICHE TIPPS</b>	<b>20</b>
<b>8. CREDITS / RECHTLICHE HINWEISE</b>	<b>22</b>
<b>9. ANHANG</b>	<b>24</b>
Fahrpläne	24
Betriebshöfe	24
Die Linien	24
Szenarien	29
Routenliste	31

## 1. SYSTEMVORAUSSETZUNGEN

Um das AddOn „OMSI 2 – Berlin X10“ spielen zu können, benötigen Sie einen PC-kompatiblen Computer in folgender Ausstattung:

- Installierte Vollversion OMSI 2 – Der Omnibus-Simulator (Version 2.2 oder höher)
- Windows Vista oder Win 7, empfohlen Win 8.1 / 64bit
- Prozessor Dual-Core z. B. Core i5 mit 2,8 GHz oder vergleichbar, Empfohlen Quad-Core mit 3,0 GHz
- 4,0 GB Hauptspeicher, empfohlen 8,0 GB
- 3D-Grafikkarte mit mind. 1.024 MB, empfohlen 2.048 MB Grafikspeicher
- Mindestens 4,0 GB freier Festplattenspeicher zur Installation
- Soundkarte
- DVD-Laufwerk, Tastatur und Maus
- DirectX 9.0c kompatible Hard- und Software

## 2. INSTALLATION / DEINSTALLATION DER DVD-VERSION

Legen Sie die **OMSI 2 – AddOn Berlin X10 – DVD** in Ihr DVD-Laufwerk ein und warten bis das Installationsprogramm erscheint. Folgen Sie den Bildschirmanweisungen und die Installation beginnt. Ist die Autostart-Funktion Ihres Laufwerkes deaktiviert, doppelklicken Sie auf dem Desktop das Symbol „Arbeitsplatz“, anschließend auf das Symbol Ihres DVD-Laufwerkes und schließlich auf die Datei Setup.exe, um die Installation zu starten. Nutzen Sie die Downloadversion, entpacken Sie bitte vor der Installation die Daten in ein Verzeichnis. Doppelklicken Sie hierfür die ZIP-Datei, markieren alle Daten und kopieren diese anschließend in ein leeres Verzeichnis. Zur Installation des AddOns starten Sie aus diesem Verzeichnis per Doppelklick die Setup-Datei.

Nach dem Start des Installationsprogrammes folgen Sie bitte den Bildschirmanweisungen, um das Spiel auf Ihrem Computer zu installieren. Die Installation erfolgt in das OMSI 2- Installationsverzeichnis. Wählen Sie bitte, wenn dieses nicht automatisch erkannt wird, den entsprechenden Verzeichnispfad von OMSI 2.

Zum Entfernen des AddOns klicken Sie im Windows-Startmenü auf den Eintrag [Programme], wählen die Gruppe [Halycon Media] und klicken anschließend auf das Deinstallationsymbol.

## 3. TECHNISCHE INFORMATIONEN

### TIPPS ZUR PERFORMANCE

Das AddOn Berlin X10 benötigt an einigen Stellen viel Rechenkapazität. Die Performance kann schlechter als auf anderen Karten sein, da die Innenstadt dicht bebaut ist und besonders viel Verkehr vorgesehen ist. OMSI 2 bietet sehr viele Einstellmöglichkeiten in den Optionen, die Sie nach Ihrem Geschmack anpassen können. Einige Punkte sind dabei besonders wichtig, wenn man ein flüssiges Spielen erreichen möchte.

Erfahrungsgemäß belastet die Schattenberechnung das System und die Ergebnisse sind trotzdem nicht immer gut. Die Empfehlung lautet daher, die Schatten auszuschalten. Die größte Belastung stellt normalerweise der Verkehr dar, also die fahrenden Autos, Busse und Züge. Daher erreicht man beispielsweise bei Fahrten am Sonntag oder spät abends eine bessere Performance als im Berufsverkehr. Wichtigstes Instrument ist die Fahrplan-Priorität. Bei niedrigerem Wert werden unwichtige KI-Linien (die zum Beispiel größtenteils nur Pause am Straßenrand machen) nicht geladen. Als Spieler kann man immer jede Linie befahren.

Es sind drei vorgefertigte Einstellungen mitgeliefert, die als Option geladen werden können. Das sind hohe (high), mittlere (medium) und niedrige (low) Einstellungen. Für den Einstieg wird die Einstellung X10 medium empfohlen, die dann gegen high/low oder eigene Einstellungen ausgetauscht werden kann. Diese Einstellungen sind auch für viele andere Karten sinnvoll, jedoch nicht für alle. Als weitere Möglichkeit kann die Performance durch den Einsatz von vereinfachten Fahrzeugen erreicht werden. Im Ordner des Handbuchs befindet sich ein Unterordner ailstis. Wird die „Standard low“-Variante in das Verzeichnis \maps\X10 Berlin kopiert, fahren dann vereinfachte Fahrzeuge, die äußerlich kaum zu unterscheiden sind. Dann können aber keine fahrenden Busse mehr übernommen werden, der Spielerbus muss selbst platziert werden! Um die Änderung rückgängig zu machen, kann die Standard-Variante der ailstis kopiert werden.

Kommt es zu weißen Teilen im Bus, wird der Arbeitsspeicher stark ausgenutzt. Um OMSI mehr Arbeitsspeicher zur Verfügung zu stellen, kann der sogenannte 4GB-Patch benutzt werden:

[http://www.ntcore.com/4gb\\_patch.php](http://www.ntcore.com/4gb_patch.php).



## TECHNISCHER SUPPORT

Aufgrund der Vielzahl unterschiedlicher Hard- und Softwarekombinationen kann es leider manchmal zu technischen Problemen bei der Nutzung unserer Software kommen.

Achten Sie bitte darauf, aktuelle Treiber für die Grafik- und Soundkarte zu nutzen. Starten Sie die Installation und führen das Setup-Programm mit Administratorrechten aus. Ansonsten kann es passieren, dass Daten nicht einwandfrei auf die Festplatte geschrieben werden können. Dieses kann z. B. mit Rechtsklick auf das Setup-Programm und der Auswahl des Punktes „Als Administrator ausführen“ gemacht werden.

Schauen Sie auf der Webseite [www.halycon.de](http://www.halycon.de) im Bereich FAQs (Häufig gestellte Fragen), ob das Problem bereits bekannt ist. Die meisten Schwierigkeiten sind schon gemeldet worden und dann dort gelistet oder es gibt eine Erklärung / Hilfe für das Problem.

Sollten Sie hier nicht fündig geworden sein, können Sie problemlos über das Kontaktformular der Webseite mit uns in Verbindung treten.

Um Ihnen schnellstmöglich Hilfe leisten zu können, bitten wir Sie um eine genaue Fehlerbeschreibung und gegebenenfalls um die Zusendung der Log-Datei vom DirectX. Hier sind alle treiberrelevanten Daten etc. enthalten. Unter Windows erhalten Sie die Datei über das Programm „DXDIAG“.

### Um „DXDIAG“ aufzurufen, gehen Sie bitte wie folgt vor:

- 1) Klicken Sie auf [Start] in der Taskleiste und wählen [Ausführen] aus.
  - 2) Geben Sie „DXDIAG“ (ohne Anführungsstriche) ein und klicken auf [OK].
- Das Programm startet und alle relevanten Daten können abgelesen bzw. als Datei abgespeichert werden.

**TIPP:** Registrieren Sie Ihr Produkt bei MyHalycon auf der Webseite. Sie erhalten dann kostenlos Informationen, wenn Updates, Patches oder Erweiterungen für Ihr Programm verfügbar sind.

## PRODUKTREGISTRIERUNGEN BEI HALYCON MEDIA

Sie können dieses AddOn oder auch andere Software von Halycon auf der Webseite [www.halycon.de/myhalycon](http://www.halycon.de/myhalycon) im Bereich MyHalycon kostenlos registrieren.

Die kostenlose Registrierung Ihrer Halycon-Produkte bei MyHalycon bietet Ihnen interessante Vorteile. Sie erhalten Informationen bei der Neuerscheinung von passenden AddOns, Nachfolgeversionen oder Goodies. Sie bekommen Zugang zu kostenlosen Bonus-Content, wenn dieser bei Halycon verfügbar ist und nehmen an den regelmäßigen Verlosungen teil. Weitere Features sind in Vorbereitung. Lassen Sie sich überraschen. Hierfür benötigen Sie nur einen Loginnamen und eine gültige E-Mail-Adresse.

Bitte beachten Sie bei der Registrierung, dass jede Seriennummer nur einmal registriert werden kann. Geben Sie bitte Ihre persönliche Seriennummer nicht weiter. Die Registrierung mit dem Steam-Key ist leider nicht möglich.

**Wir wünschen Ihnen viel Spaß mit MyHalycon**

## 4. DAS FAHRZEUG

### SNHELLSTART

Wählen Sie beim Platzieren das Fahrzeug DL05 (oder DL07-09). Achten Sie darauf, dass die zur Karte passende Hof-Datei (hier: „X10 Berlin“) voreingestellt ist. Anschließend müssen Sie noch einen Ort zur Platzierung auswählen. Eine Karte aller Eintrittspunkte ist beigelegt.

Gehen Sie anschließend mit **[F1]** in die Fahreransicht. Starten Sie die Elektrik **[E]** und den Motor **[M]**. Legen Sie einen Gang ein **[D]** und lösen Sie die Feststellbremse **[.]**. Je nach Druck im System rollt der Bus jetzt los und Sie können ihn beschleunigen und lenken. Nachts sollten Sie die Scheinwerfer aktivieren **[L]** und den Innenraum beleuchten **[8]** **[9]**.

Wenn Fahrgäste einsteigen sollen, müssen Sie eine Zielbeschilderung einstellen, welche die Fahrgäste an den jeweiligen Haltestellen „kennen“. Das geht über das Spiel-Menü.

Die detaillierte Einstellung von Routen wird im Kapitel Routeneingabe behandelt.



## ALLGEMEINES

Der DL05 war der erste dreiachsige Niederflur-Doppeldecker der Welt. In 100 Jahren hatten MAN/Büssing schon 6000 Busse für Berlin gebaut. Zum ersten Mal setzt die BVG Doppeldecker mit Klimaanlage ein, auch die Anzahl der Fahrgastplätze kann sich sehen lassen! Der Kaufpreis betrug rund EUR 400.000,- pro Stück.

Die über 400 ausgelieferten Exemplare prägen heute das Stadtbild Berlins. Es wurden einige Unterschiede zwischen den Unterbaureihen DL05, 07, 08 und 09 umgesetzt, jedoch nicht alle. Es gibt auch eine KI-Version des Doppeldeckers. Diese benutzt vereinfachte Modelle und Skripte, können vom Spieler jedoch nicht übernommen werden. Solche KI-Versionen werden zum Beispiel auch vom GN92 verwendet.

In der Standard-Einstellung können alle Busse übernommen werden, die auf spielbaren Linien unterwegs sind.

## TECHNISCHE DATEN

Hier eine kurze Auswahl von technischen Daten. Statt alle Teile des Busses aufzulisten, sei eine eigene „Erkundungstour“ des Busses empfohlen.

<b>Fahrzeug</b>	MAN Lion's City DD
<b>Länge</b>	13,73 m
<b>Breite</b>	2,55 m (plus Spiegel)
<b>Höhe</b>	4,06 m (plus Antenne)
<b>Max. zul. Gesamtgewicht</b>	26 t
<b>Sitzplätze</b>	83+1
<b>Stehplätze</b>	45
<b>Motor</b>	MAN D 2866 LUH 51
<b>Getriebe</b>	Voith DIWA 854.5

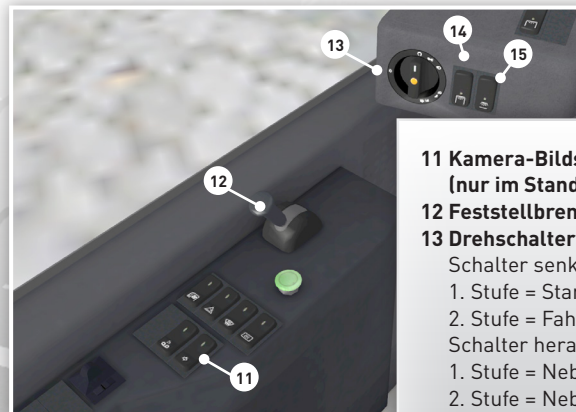
## BEDIENELEMENTE



### 1 Schlüssel

Ins Schloss stecken und drehen.

1. Stufe = Standstellung –
2. Stufe = Fahrstellung –
3. Stufe = Motor anlassen.



### 11 Kamera-Bildschirm weiterschalten (nur im Stand)

### 12 Feststellbremse

### 13 Drehschalter Fahrzeuglicht

Schalter senkrecht = Licht aus

1. Stufe = Standlicht

2. Stufe = Fahrlicht.

Schalter herausziehen

1. Stufe = Nebelscheinwerfer

2. Stufe = Nebelschlussleuchte.

### 14 Licht Unterdeck

Mittelstellung = aus –

untere Stellung = normal –

obere Stellung = volle Beleuchtung

### 15 Licht Fahrerarbeitsplatz Taste [6]



- 21 Retarder direkt
- 22 ASR deaktivieren
- 23 Warnblinker
- 24 Licht Oberdeck Taste [8]
- 25 Tachometer in km/h
- 26 Kilometerzähler und Uhrzeit
- 27 Kombihebel Blinker und Scheibenwischer  
[W] schneller Wischen  
[Shift]+[W] langsamer Wischen
- 28 Hupe
- 31 Stop-Warnleuchte
- 32 Achtung-Warnleuchte
- 33 Fahrtrichtungsanzeiger

- 34 Fernlicht
- 35 Vorratsdruck
- 36 ABS-Störung
- 37 Haltewunsch
- 38 Haltewunsch Rollstuhl  
An der nächsten Haltestelle ist das Zusatzkneeling einzusetzen (**Element 46**) und die Türautomatik zu unterbrechen (**Element 48**). Hat ein Rollstuhlfahrer gedrückt, muss die Rampe an der Mitteltür von Hand ausgeklappt werden.
- 39 Türkontrolle



#### 41 Multifunktionsdisplay

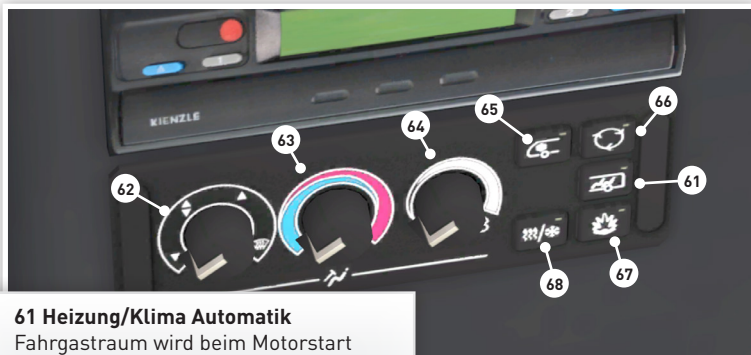
Das Display zeigt verschiedene Informationen und Warnungen über das Fahrzeug an. Die Symbole sind meistens selbsterklärend. Im unteren Bereich werden bei aktivem Fahrplan die nächste Haltestelle und ggf. die Verspätung angezeigt. Bei einem + im Verspätungswert (das ist eine Verfrühung) ist nach BVG-Vorgabe bei nächster Gelegenheit anzuhalten und so lange zu warten bis das + erlischt.

- 42 Display durchschalten zur Anzeige weiterer Elemente
- 43 Haltestellenliste durchschalten zur Korrektur der Ansage
- 44 Quittieren eines Wartebefehls und der Routen-Einstellung
- 45 20-Uhr-Schalter als Haltestellenbremse ohne Türfreigabe hinten

#### 46 Kneeling

Zusätzlich zum automatischen Kneeling (3cm) kann der Bus weitere 4cm abgesenkt werden. Dazu ist der Schalter bis zum Erreichen der Endlage nach unten zu drücken.

- 47 Schalter Auto zum Unterbrechen der Lichtschranke an der Hintertür
- 48 Schalter Kinderwagen zum Unterbrechen der Lichtschranke an der Mitteltür
- 49 Brandmeldeanlage
- 50 Türflügelsperre vorn
- 51 Türtaster Vordertür
- 52 Türfreigabe der Mittel- und Hintertür und Haltestellenbremse
- 53 Gangwahltaster Automatikgetriebe
- 54 Leitstelle rufen

**61 Heizung/Klima Automatik**

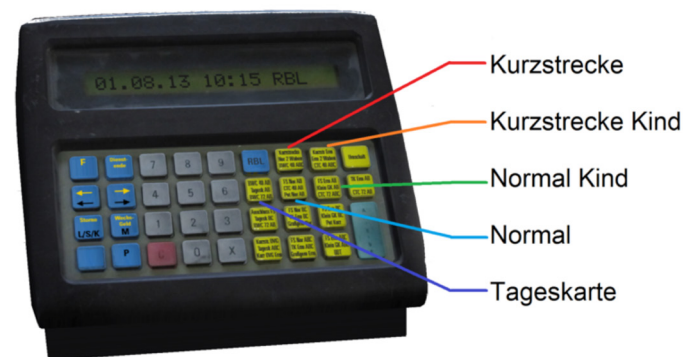
Fahrgastraum wird beim Motorstart automatisch aktiviert

**62 Luftverteilung Fahrerbereich****63 Temperatur Fahrerbereich****64 Gebläse Fahrerbereich****65 Klimaanlage Fahrerbereich****66 Frischluft/Umluft Fahrerbereich und Fahrgastraum****67 Zusatzheizung ein- und ausschalten****68 Reheat ein- und ausschalten****FAHRSCHEINDRUCKER**

Die Bedienung unterscheidet sich je nachdem, welcher Fahrscheindrucker im Bus erscheint. Standardmäßig wird bis zum Jahr 2013 der alte Drucker ALMEX geladen. Startet das Spiel 2014 oder später, wird der neue Drucker Atron AFR4 geladen. Für Profis: Das Jahr kann in der Datei visual\_constfile.txt verändert werden. Für die Routeneingabe erscheint ein kleiner Hilfszettel unter dem Fahrscheindrucker. Klick man den Zettel an, verschwindet er wieder.

**FAHRSCHEINVERKAUF**

Im Addon steht ein vereinfachtes Ticket-System mit fünf verschiedenen Fahrkarten zur Verfügung.



**ALMEX:** Nach Drücken der Fahrschein-Taste muss mit der grünen Taste „Ausgabe“ bestätigt werden.



**Atron AFR4:** An Haltestellen erscheint standardmäßig der Verkaufsbildschirm. Die Fahrscheine befinden sich in der rechten Spalte. Nur die Tageskarte muss über „Berlin AB weitere“ -> „Tageskarte Regel Berlin AB“ aufgerufen werden. Nach Auswahl der Fahrkarte bestätigen.

## ROUTENEINGABE ALMEX

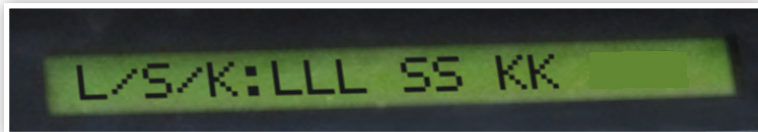
Die Einstellungen für die Anzeigen und ggf. Ansagen werden über den Fahrscheindrucker vorgenommen.



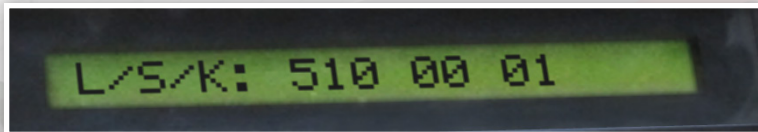
**Schritt 1:** Zuerst den Fahrplan auswählen.



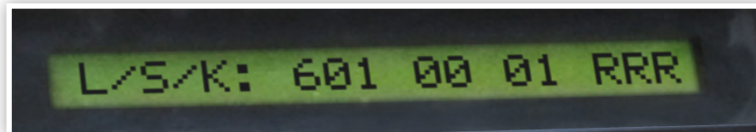
**Schritt 2:** Taste RBL drücken, Taste L/S/K drücken. Es wird folgendes Feld angezeigt:



**Schritt 3:** Eingabe eines Codes. LLL steht dabei für die Linie. Für den Buchstaben „X“ die Ziffer 5 eingeben, für „M“ die 8 und für „N“ die 9. SS steht für „Serie“, dort immer „00“ eingeben. Für „KK“ ist die Kursnummer einzutragen, die Sie auf dem Fahrzettel finden. Ist das nicht möglich (z. B. weil die Kursbezeichnung Buchstaben enthält) geht auch „00“. Beispiel für die Eingabe der Linie X10 Umlauf 1:



**Schritt 4:** Nach Betätigen der Taste Eingabe wird eine passende Route gesucht. Die automatische Routenfindung funktioniert nur mit dem DL-Bus und nur auf der Karte Berlin X10. Erscheint eine Routennummer, muss nur mit Ausgabe bestätigt werden. Erscheint „RRR“ ist die dreistellige Routennummer einzugeben und dann zu bestätigen. Die Routenliste finden Sie in diesem Handbuch. Für Profis: Die automatische Routenfindung wird in der „X10 Berlin. hof“ im Abschnitt Almex-Routen definiert.



**Schritt 5:** Es wird der zur Route passende Zielcode angezeigt. Normalerweise muss dieser lediglich erneut bestätigt werden, man kann jedoch an dieser Stelle auch eine andere Zielnummer vorgeben.



**Schritt 6:** Start-Haltestelle auswählen. Es wird automatisch die erste Haltestelle der Route ausgewählt. Sollen die Anzeigen auf eine spätere Einstiegshaltestelle voreingestellt werden, können Sie mit den Pfeiltasten links und rechts auf dem Drucker weiterschalten. Beenden Sie die Eingabe mit einer Bestätigung.



**Weitere Funktionen:** Über RBL -> Menü -> CM können kodierte Meldungen an die Leitstelle gesendet werden. Diese müssen gesendet werden, wenn z. B. ein Rollstuhlfahrer einsteigt oder wenn der Bus so voll ist, dass kein Fahrgast mehr einsteigen kann (100 Prozent). Diese und weitere Funktionen haben keine Auswirkungen im Spiel.

**An der Endstelle:** Wenn für die Rückfahrt eine Route vorgeschlagen wird, mit dem Taster Q quittieren. Generell ist Q zu betätigen, wenn im Display ein „?“ oder „!“ angezeigt wird. Wird keine Route vorgeschlagen, muss die neue Route selbst eingegeben werden, siehe Schritt 2.

## ROUTENEINGABE ATRON AFR4

Die Einstellungen für die Anzeigen und ggf. Ansagen werden über den Fahrscheindrucker vorgenommen.



**Schritt 1:** Zuerst den Fahrplan auswählen.



**Schritt 2:** Grüne Taste drücken. Es wird folgendes Feld angezeigt:



Ist das nicht möglich (z. B. weil die Kursbezeichnung Buchstaben enthält) geht auch „00“. Beispiel für die Eingabe der Linie X10 Umlauf 7:



dreistellige Routennummer einzugeben und dann zu bestätigen. Die Routenliste finden Sie in diesem Handbuch.

**Schritt 3:** Eingabe eines Codes. Die ersten 3 Ziffern stehen für die Linie. Für den Buchstaben „X“ die Ziffer 5 eingeben, für „M“ die 8 und für „N“ die 9. Im zweiten Block „00“ eingeben. Im dritten Block ist die Kursnummer einzutragen, die Sie auf dem Fahrzettel finden.

**Schritt 4:** Nach Betätigen der grünen Taste oder „bestätigen“ wird eine passende Route gesucht. Die automatische Routenfindung funktioniert nur mit dem DL-Bus und nur auf der Karte Berlin X10. Wird die Route gefunden, wird sie sofort übernommen, andernfalls ist die



Verfrühungs-Anzeige wird nur im Fahrscheindrucker angezeigt, nicht mehr im Multifunktionsdisplay auf dem Armaturenbrett.

**Weitere Funktionen:** Über die Tasten F und C kann zwischen verschiedenen Menü-Ansichten gewechselt werden. Einige Funktionen sind nur bei angelegter Haltestellenbremse verfügbar. Man kann z. B. kodierte Meldungen senden, den Tastenpieps bei Eingaben abschalten und das Display in den Nachtmodus versetzen.

**Kurz vor der Abfahrt:** 30 Sekunden vor der Abfahrt an der Starthaltestelle beginnt es zu Piepen. Der Busfahrer soll sich zur Abfahrt vorbereiten. Mit Klick auf das Häkchen wird das Piepen ausgeschaltet.

**An der Endstelle:** Wenn für die Rückfahrt eine Route vorgeschlagen wird, mit Klick auf das Häkchen bestätigen. Wird keine Route vorgeschlagen, muss die neu Route über den Menüpunkt „L/S/K“ eingestellt werden.

**Für Profis:** Die automatische Routenfindung wird in der „X10 Berlin.hof“ im Abschnitt Almex-Routen definiert.

**Schritt 5:** Falls nötig, erste Haltestelle mit den Pfeiltasten nach oben korrigieren. Die nächste Haltestelle und die

# FRIEDRICHSTADT- PALAST BERLIN

Europe's Show Palace

"Las Vegas  
in Berlin"  
THE SUNDAY TIMES

## Willkommen auf der größten Theaterbühne der Welt!

Der Friedrichstadt-Palast in Berlin ist in seinem Programm und seinen Dimensionen weltweit einzigartig. Mit seinen enormen Möglichkeiten entführt Sie der Palast in fantastische Welten und schafft Theatermomente, die Ihnen den Atem verschlagen.

Neugierig? Dann gönnen Sie sich einen Blick in unsere fantastische und einzigartige Welt!

Tickets: 030 - 2326 2326 | [www.palast.berlin](http://www.palast.berlin)

Friedrichstraße 107 | Berlin-Mitte | im Theaterviertel East End



## 5. DIE STRECKE

Auf rund 60km Streckenlänge können 4 komplette Buslinien, sowie 18 weitere Buslinien befahren werden. Jede Gegend sieht dabei verschieden aus, von der Innenstadt am Zoo über Einkaufsstraßen, Villenviertel im Wald, das Zehlendorfer Stadtzentrum bis zum Umland mit Wohnen, Gewerbe und Wiesen. Auch zu unterschiedlichen Tages- und Jahreszeiten kann man hier und da etwas Neues entdecken.

Eine kurze Beschreibung aller Linien befindet sich im Anhang des Handbuchs.

## 6. NEUERUNGEN

Im AddOn gibt es ein paar Funktionen, die bislang nicht oder kaum verwendet wurden.

Die Verkehrsdichte wird je nach Uhrzeit geregelt, also nachts weniger als tagsüber. Samstag und Sonntag sind jeweils andere Verläufe vorgesehen. Dabei wird nach Fahrzeugtypen unterschieden (zum Beispiel fahren nachts noch vergleichsweise viele Taxen). Für das Jahr 2013 wird das Verkehrsaufkommen sogar in den Schulferien angepasst!

Am Abend schalten sich nach und nach einige Ampeln ab, da sie aufgrund des geringen Verkehrsaufkommens nicht mehr benötigt werden. Diese Nachtabschaltung ist nur durch Tricks möglich und kann nicht garantiert werden. Sollte die Ampel irgendwelche Probleme haben, wird sie in einen sicheren Betriebsmodus wechseln. Im AddOn gibt es dabei auch Ampeln oder einzelne Signalgeber, die wie in der Realität niemals funktionieren.

An rund 10 Ampeln wurde eine Bus-Priorisierung vorgesehen. Die Effekte sind jedoch eher gering, da sie entweder in der Realität kaum wirkt oder OMSI nicht alle Funktionen umsetzen kann. Es gibt eine einzige Ampel, die so etwas wie eine absolute Bus-Priorisierung hat und das auch erst ab 21 Uhr.



## 7. NÜTZLICHE TIPPS

Am Anfang sollten Sie sich bewusst machen, dass sich im Großstadtverkehr nicht jeder an die Verkehrsregeln hält. Falschparker oder Fußgänger, die einem die Vorfahrt nehmen, kommen täglich vor.

Bereiten Sie sich am besten vor, indem Sie sich einen Überblick über die Karte verschaffen. Dazu ist besonders der Berlin-X10-Streckenplan hilfreich. Ob sie sich zuerst in einem KI-Bus mitfahren, einen KI-Bus verfolgen oder sofort mit Fahrgastbeförderung starten wollen, ist Ihnen überlassen.

Für eine einfachere Orientierung können im Spiel-Menü Route Helper aktiviert werden. Dann sind alle Halte-Positionen durch ein großes Symbol gekennzeichnet. Unter dem Symbol steht weiterhin der Haltestellenname, die haltenden Linien und ggf. deren Richtung. Halten Sie im Zweifel lieber einmal zu oft als einmal zu selten. Bei Durchfahrthaltestellen des X10 ist die Liniennummer entsprechend nicht vermerkt. Wenn Sie ohne Route Helper fahren, können Sie an den Haltestellenmasten die haltenden Linien ablesen. Für die fahrbaren Linien sind alle Stellen markiert, an denen abgebogen werden muss. Fahren alle Linien an einer Kreuzung geradeaus, sind keine Route Helper platziert. Betriebsfahrten können mit etwas Übung ebenfalls mit den Hilfspfeilen absolviert werden. Die sogenannten dynamischen Route Helper werden nicht verwendet.

Oftmals bestehen Endstellen aus einer Ausstiegs-, Pausen- und Einstiegshaltestelle. Wenn diese dicht beieinander liegen, hat es OMSI schwierig, den Bus richtig zu orten. Es kann vorkommen, dass man Ansagen korrigieren muss oder dass trotz genauem Halten am Route Helper für den Terminus keine Abschlussauswertung erscheint. Aufgrund einer Sondergenehmigung dürfen Sie alle Straßen mit Fahrzeugen bis zu 4,12m Höhe befahren, sogar bei anders lautender Beschilderung! Eine Ausnahme bildet die Eisenbahnbrücke am S-Bahnhof Zehlendorf. Hier beträgt das Höhenlimit 4,06m (entspricht genau dem AddOn-Bus) und es darf nur mit angemessener Geschwindigkeit gefahren werden!

Sie tragen als Busfahrer Verantwortung für Ihre Fahrgäste. Handeln Sie deshalb immer nach dem Grundsatz „Sicherheit vor Pünktlichkeit“! Rechnen Sie immer mit dem Fehlverhalten anderer Verkehrsteilnehmer! Erzwingen Sie niemals Ihre Vorfahrt! Seien Sie an Unfallschwerpunkten besonders wachsam! Halten Sie immer ausreichend Abstand nach vorne und zur Seite, dann kommen Sie am besten durch den Großstadtverkehr.

Wenn Sie die Fehler der anderen Verkehrsteilnehmer zu sehr stören, können Sie in den Optionen die Kollisionen abschalten.

In Berlin ist man an einigen Stellen sparsam mit Markierungen für Fahrstreifen oder Abbiegepeile. Beobachten Sie dort das Verhalten der ortskundigen Autofahrer! Seien Sie besonders beim Linksabbiegen ohne eigene Ampelphase aufmerksam!

Zwar hat die Strecke viele breite Straßen, aber auch viele schmale Fahrstreifen. Nicht alle Spuren sind breit genug für Busse. Bei schwierigen Verhältnissen müssen Sie als Anfänger zwei benachbarte Spuren gleichzeitig für sich beanspruchen.

Das Rechtsabbiegen an Kreuzungen ist für Busse oft schwierig. Schauen Sie beim Abbiegen immer in beide Seitenspiegel, um nachfolgenden Verkehr nicht zu gefährden, wenn Ihr Heck ausschwenkt! Gewähren Sie Fußgängern immer Vorrang!

Beim Abbiegen in Wohngebieten müssen Sie weit über die Gegenfahrbahn ausweichen. Schauen Sie sich um und gefährden Sie bei diesem Manöver niemanden! Vergessen Sie in Nebenstraßen die Vorfahrtsregel „rechts-vor-links“ nicht!



## 8. CREDITS / RECHTLICHE HINWEISE

**Entwicklung und Programmierung**

Maerkertram  
b3rliner88  
Feindflug  
Benedikt Steffens  
Cooper  
Dan  
MB200  
Mozart  
SchulterSack  
Martel Ratchev  
Arvid Siedermann

**Beta-Tester**

Андрюха  
Bernhard Eis  
Christian Rolle  
Daniel Butt  
Daniel Ruhland  
Daniel Seiler  
David Oehler  
Dominic Neumann  
Dylan Ng  
Florian Wolf  
Frederic Sohr  
Jan Scholtyssek  
Kevin Jasik

Lukas Mengel  
Mani Kommoula  
Mario Warczok  
Michael Back  
nemeza  
Nick Leiter  
Raphael Proß  
Stefan Grusche  
Torsten Lawrenz  
Tristan Wunderlich  
Ville Elomaa

**Weitere**

Adrian Rieck  
(3D-Objekte)  
Benjamin Duven  
Benjamin E.  
Bernd Meinschien  
(Installer)  
Carsten G. (Grenko)  
Codebucket  
(www.codebucket.de)  
Daniel Stritzke  
Dirk Schröter  
Giovanni  
Heike Holst (Lektorat)  
Jan Kiewewalter  
(www.jan-kiewewalter.de)

Jonas Elbers  
Katy Schröter  
Marc Beindorf  
Markus Schmidt  
Matthias Gose  
(3D-Objekte)  
Tim Asare  
Zane

**Publishing**

Halycon Media  
www.halycon.de  
Volker Rieck

**Layout Verpackung, Handbuch**

BD Media  
Bernhard Doeller  
www.bd-media.at

**Produktmanagement / PR / S.E.**

Wineberger  
Projektmanagement  
www.wineberger.de  
Eckhard Wineberger

One or more textures on this map have been created with images from CGTextures.com. These images may not be redistributed by default. Please visit www.cgtextures.com for more information. Fahr- und Umlaufpläne teilweise mit „OMSI Helpmaker“ erstellt. Weitere Informationen unter www.halycon.de. Hinweise Bildrechte © 2015/2019 Cover: BD-Media Bernhard Doeller, Maerkertram, Inlay: philipk76 - fotolia.com, Screens / Hinweisbilder: Maerkertram, Copyright © / Published © 2015/2019 Halycon Media GmbH & Co. KG. Alle Rechte vorbehalten. Die Inhalte dieses Handbuchs und die entsprechende AddOn-Software sind Eigentum von Halycon Media oder den jeweiligen Eigentümern und urheberrechtlich geschützt. Jede Vervielfältigung, auch in Teilen, ist strengstens verboten. Microsoft, DirectX, Windows sind eingetragene Markenzeichen der Microsoft Corporation in den USA und/oder anderen Ländern. Alle weiteren in diesem Produkt aufgeführten Markenzeichen oder eingetragenen Markenzeichen sind Eigentum der jeweiligen Inhaber.

# Für mehr Abwechslung im OMSI-Straßenverkehr



- Neue unterschiedliche Fahrzeuge in zahlreichen Varianten und Farben
- Neue individuelle Sounds
- Angepasste Skripte

## 9. ANHANG

### FAHRPLÄNE

Fahrpläne, Umlaufpläne und weitere Informationen (z. B. Codes zur Routeneingabe) befinden sich im OMSI-Hauptverzeichnis, Unterordner \AddOns\Berlin X10\.

### BETRIEBSHÖFE

#### BETRIEBSHOF CICEROSTRASSE

Der Betriebshof Cicerostraße liegt im Berliner Stadtteil Wilmersdorf. Von ihm aus erreicht man schnell die Stadtautobahn und die City West. Es gibt aber auch lange Einsetzwege nach Zehlendorf und Teltow. Der Hof existiert in seiner jetzigen Form seit 1958. Es ist ein großer Betriebshof, der Platz für über 200 Busse bietet. Von ihm werden im AddOn alle BVG-Linien bedient.

#### BETRIEBSHOF STAHNSDORF

Der Betriebshof Stahnsdorf ist kompakt, übersichtlich und bietet Platz für 40 Busse. Er ist zuständig für die Stadt- und Regionallinien in Teltow, Stahnsdorf und Kleinmachnow. Im AddOn betrifft das die Linien X1, 601, 602, 620, 621, 623, 625, 626, N12 und N43. Eine kleine Herausforderung auf dem Betriebshof ist das Ein- und Ausparken mit Gelenkbussen. Erbaut wurde der Hof im Jahr 2002, zuvor wurden die Busse am Schwarzen Weg untergebracht.

### DIE LINIEN

Im Folgenden werden alle Linien kurz vorgestellt. Zuerst werden die komplett befahrbaren Linien X10, 115, 625 und 626 beschrieben. Anschließend folgt die Beschreibung der Linien, die nur auf einem Teil der realen Streckenführung fahrbar sind. Dabei wird an den Bussen normalerweise das echte Ziel angezeigt, nicht die abweichende Endstelle.

#### X10

Die Linie X10 ist Namensgeber für dieses AddOn und doch nur eine von vielen fahrbaren Linien. Seit 2001 fährt dieser Expressbus vom Bahnhof Zoo über den Kurfürstendamm, Halensee, Grunewald, Schmargendorf, Dahlem und Zehlendorf bis ins brandenburgische Teltow und befördert dabei täglich rund 10.000

Fahrgäste. Als Expressbus fährt die Linie X10 an 16 Haltestellen durch. Der X10 ist die längste Linie im AddOn, die 18km lange Fahrt dauert laut Fahrplan je nach Uhrzeit 43 bis 52 Minuten. Bei hohem Verkehrsaufkommen kann es aber auch eine Stunde dauern. Die reguläre Linienführung geht von Hertzallee nach Rammrath-Brücke, es gibt aber auch abzweigende Fahrten nach S Teltow Stadt und Kurzläufer nach Andreezeile. In Berlin wird alle 10 bis 20 Minuten gefahren, nach Teltow alle 10 bis 60 Minuten, Einzelheiten können im Fahrplan nachgelesen werden. Gegen 22 Uhr ist Betriebsschluss. Bei ausreichender Fahrzeugverfügbarkeit werden durchgehend Doppeldecker eingesetzt, bis zu 12 Umläufe sind gleichzeitig unterwegs.

#### 115

Auch die Linie 115 fährt von der Berliner Innenstadt bis an den Stadtrand. Zwischen Roseneck und Zehlendorf wird parallel zum X10 gefahren, wobei im Gegensatz zum X10 alle Haltestellen bedient werden. Die Linie verkehrt regulär zwischen U Fehrbelliner Platz und Neuruppiner Straße, direkt an der Stadtgrenze. An Schultagen werden morgens und mittags einige Fahrten bis Spanische Allee/Potsdamer Chaussee verlängert. Die Fahrzeit beträgt etwa 40 Minuten pro Richtung. Wie auf den meisten 100er- und 200er-Linien in Berlin wird bis 0:30 Uhr mindestens alle 20 Minuten gefahren. Zum Einsatz kommen überwiegend Doppeldecker, besonders im Spätverkehr und bei Verstärkerfahrten aber auch Eindecker.

#### 625

Die Linie 625 verlässt die Teltower Stadtgrenzen nicht. Sie fährt zwischen dem Postviertel und Ruhlsdorf über S-Bahnhof und Warthestraße. Die Fahrt durch die Altstadt und verkehrsberuhigte Wohngebiete verlangt fahrerisches Können, deshalb sind hier Midibusse mit 2,40m Breite besonders gut geeignet. Die Linie verkehrt Mo-Sa tagsüber stündlich mit einem Umlauf. Abends und Sonntags werden Rufbusse angeboten. Da es eine technische Störung in der Rufbus-Zentrale gibt, werden die Fahrten im AddOn ohne Voranmeldung durchgeführt.

#### 626

Die Linie 626 verkehrt zwischen Waldschänke und Heinersdorfer Weg mit einem großen Bogen über Ruhlsdorf im Süden. Die Landschaft ist ein wenig dörflich geprägt, jedoch immer wieder durch Gewerbe- und moderne Wohngebiete unterbrochen. Täglich im Stundentakt ist man als einziger Umlauf unterwegs. Es sind sowohl Standard- als auch Kleinbusse geeignet.



**M19**

Der M19er fährt vom Wittenbergplatz bis zur Herbertstraße in Grunewald und befährt dabei Tauentzienstraße und Kurfürstendamm auf kompletter Länge. Am Wittenbergplatz wird über den Mittelstreifen gewendet, an der Herbertstraße als Blockumfahrung. Die meisten Abschnitte sind mit einer Busspur ausgestattet. Die Linie ist rund 20 Minuten lang und fährt alle 10 bis 20 Minuten, nachts alle 30 Minuten. Einige Fahrten enden aus der Innenstadt kommend bereits in Halensee. Es werden Doppeldecker eingesetzt.

**M29**

Die Linie M29 ist so auf den M19er abgestimmt, dass sie den Takt auf dem Kurfürstendamm verdoppelt. Von Wittenbergplatz im Osten fahren die Busse bis zum Roseneck im Westen und dabei in weiten Teilen parallel zum X10. Als M-Linie, also MetroBus, fährt die Linie im 24-Stunden-Betrieb. Auf der im AddOn 25 Minuten langen Linie verkehren Doppeldecker.

**X1**

Man könnte meinen, die Linie X1 hätte ihren Namen nicht verdient, da sie nirgends durchfährt. Der Zeitvorteil im Vergleich zur Schwesterlinie 601 kommt durch eine direktere Linienführung. Auf einem nicht abgebildeten Teil der Linie wird sogar eine Schnellstraße befahren. Der X1er ist die Ost-West-Verbindung in Teltow und Stahnsdorf. Er fährt alle 20 bis 60 Minuten, überwiegend mit Gelenkbussen.

**110**

Von der Linie 110 ist nur der nördliche Teil zwischen Hertzallee und Elsterplatz und von dort aus weiter nach Roseneck befahrbar. Die Linienführung ist zu einem Teil parallel zum X10, statt über Halensee verkehrt der 110er jedoch über Hochmeisterplatz in der Nähe des Betriebshofs. Die Bedienung erfolgt mit 12m-Bussen, wobei diese zur Hauptverkehrszeit recht voll werden können.

**285**

Die Linie 285 fährt zwischen U Oskar-Helene-Heim und Beeskowdamm parallel zum X10er. Im Süden wird auf einem Parkplatz im Industriegebiet Wupperstraße gewendet, im Norden wird ein Abstecher zum Dahlemer Waldfriedhof gemacht. Eingesetzt werden überwiegend Doppeldecker. An Schultagen gibt es mehrere Umläufe, die den Betriebshof nur kurz für ein paar Verstärkerfahrten verlassen.

**601**

Der 601er verdoppelt den Takt der Linie X1 auf der Ost-West-Achse durch Teltow. Im Mittelteil fährt er jedoch über die nördliche Umgehungsstraße und das Einkaufszentrum Oderstraße. Am östlichen Ende fährt die Linie überwiegend vom Regionalbahnhof bis weiter nach Sigridshorst. Die Umläufe der Linien 601 und X1 sind zeitweise miteinander verknüpft und es kommen teilweise Gelenkbusse zum Einsatz.

**602**

Zur Anbindung des Gewerbegebiets Stahnsdorf in den Morgenstunden verkehrt die Linie 602 mit lediglich zwei Fahrten. Sie hält nicht an jeder Unterwegshaltestelle.

**620**

Mit rund 10 Minuten Fahrzeit gehört der 620er zu den kurzen Linien des AddOns. Sie verkehrt alle 20 bis 30 Minuten und hat vereinzelt Wagendurchlauf auf die Linien 625 und 626. Es werden überwiegend Standardbusse eingesetzt.

**621**

Die Linie 621 verkehrt zwischen S Teltow Stadt und Ruhlsdorf, jedoch etwas direkter als die Route der Linie 625. Sie verkehrt stündlich im Berufsverkehr. Die Schichten zeichnen sich durch besonders lange Pausen aus.

**623**

Auch die Linie 623 ist kurz. Sie verkehrt im AddOn zwischen Schrockstraße und U Oskar-Helene-Heim, überwiegend parallel zum X10. Gefahren wird alle 20 Minuten, aber nicht am Wochenende.

**N10**

Die Linie N10 ist die Nachtverbindung zwischen dem Bahnhof Zoo und Zehlendorf. Es besteht ein täglicher Halbstundentakt ab 0:30 Uhr. Die Linienführung ist ein Mix zwischen den Tageslinien X10, 110 und 115. Zwischen Elsterplatz und Königin-Luise-Straße wurde von der realen Linienführung abgewichen, damit die Verbindung im AddOn fahrbar ist. In Zehlendorf Eiche und am Bahnhof Zoo bestehen an den Nachtknoten zu den Minuten :15 und :45 viele Umsteigemöglichkeiten.



**N12**

Mit der Linie N12 gelangt man nachts stündlich von Zehlendorf nach Stahnsdorf. Zwischen Neuruppiner Straße und Stahnsdorf gibt es im AddOn eine alternative Linienführung. Der Anschluss zur Linie N43 ist zur Haltestelle Ruhlsdorfer Platz verlegt. Die Schicht auf dem N12er beinhaltet kaum Pufferzeiten.

**N43**

Die Linie N43 entspricht in etwa der Tageslinie X1, macht jedoch einen Abstecher über Rammrath-Brücke. Wie auf allen Nachtlinien im AddOn kommen regulär Standardbusse zum Einsatz. Der N43er verkehrt alle 1-2 Stunden.

**N84**

Eine ruhige Nachtlinie im Süden Berlins ist die Linie N84, die Teile des 285ers bedient. Wie auch auf den Linien N12 und N43 ist nur ein Bus gleichzeitig unterwegs.

**Noch keine Entscheidung getroffen? Schauen sie doch im Kapitel Szenarien vorbei.**

**SCENARIEN**

Im AddOn sind 20 Szenarien mitgeliefert. Diese Szenarien führen Sie über die meisten Strecken und das zu allen Jahreszeiten und zu unterschiedlichen Bedingungen. Es handelt sich dabei um gespeicherte Spielstände, die Szenarien enthalten keine erweiterten Funktionen gegenüber dem normalen Spiel.

NR.	NAME	LINIE	ZEIT	ORT	BESCHREIBUNG
1	<b>Der erste Einsatz (leicht)</b>	X10 (83)	So 13:42 Winter 16.12.12	U Adenauerplatz	Übernehmen Sie planmäßig den Bus Ihres Kollegen. Sonntags ist die Tour relativ ruhig. Die langen Pausen erlauben auch mal einen Unfall, aber das sollte nicht Ihr Ziel sein.
2	<b>Wochenende in Teltow (leicht)</b>	X1 (62)	Sa 16:16 Winter 29.12.12	Waldschänke	Unterwegs auf der Ost-West-Achse durch Teltow und Stahnsdorf. Am Ziel gibt es eine Überführungsfahrt, zurück geht es als 601.
3	<b>In der Ruhe liegt die Kraft (leicht)</b>	N43 (1)	Mi 1:47 Winter 13.02.13	Hof S	Los geht es auf dem Betriebshof Stahnsdorf. Nach einer Runde N43 ist auch schon wieder Schluss. Es ist nichts Spektakuläres zu erwarten, aber denken Sie an den Anschluss am Ruhlsdorfer Platz.
4	<b>Jedrängel uff'n Ku'damm (mittel)</b>	M29 (6)	Fr 16:12 Frühling 08.03.13	Roseneck	Eigentlich gibt es auf dem Kurfürstendamm immer Gedrängel, heute besonders viel. Der Fahrplan ist aber nicht besonders eng.
5	<b>Landluft schnuppern (leicht)</b>	626 (1)	Mo 13:05 Frühling 18.03.13	Waldschänke	Nein, Teltow ist kein Luftkurort geworden. Doch für Berliner Verhältnisse ist die Fahrt durch Dorf und Gewerbegebiet schon „ländlich“.
6	<b>Heut' wieder Schienen-ersatzverkehr ... (mittel)</b>	SEV (2)	Fr 3:58 Karfreitag 29.03.13	Hof S	Vor 15 Minuten ist ein Anruf in der Fahrdienstleitung mit einem SEV-Auftrag reingekommen. Als Reservefahrer übernehmen Sie die erste Fahrt ab Berlin Zoo. Den Weg finden Sie sicher allein.
7	<b>Anschlüsse einhalten (mittel)</b>	N10(3)	Do 1:10 Frühling Regen 25.04.13	Hertzallee	Fahren Sie nach Zehlendorf und lassen Sie die umsteigenden Fahrgäste nicht im Regen stehen.
8	<b>Schulbus (leicht)</b>	620 (6)	Di 6:44 Sommer 03.06.13	Hof S	Im Frühberufsverkehr muss die Linie 620 für den Schülerverkehr verstärkt werden. Setzen Sie am Bahnhof Teltow für eine einzelne Fahrt ein.
9	<b>Einkaufsbummel (mittel)</b>	M19 (1)	Sa 16:32 Sommer 15.06.13	Wittenbergplatz	Mangels Parkplätzen sind viele Einheimische und Touristen zum Einkaufen mit dem Bus unterwegs.

NR.	NAME	LINIE	ZEIT	ORT	BESCHREIBUNG
10	<b>Ohne dich fahr' ich heute' Nacht nicht heim (mittel)</b>	N12 (1)	Fr 0:47 Sommer Ferien 26.07.13	Zehlendorf Eiche	Fahren Sie den N12 zwischen Berlin und Brandenburg. Verkehr wird Sie um diese Uhrzeit kaum stören. Pausen beinhaltet dieser Dienst eigentlich keine.
11	<b>Der Potsdamer (leicht)</b>	601 (5)	Mo 8:16 Sommer 12.08.13	Sigrids- horst	Bis ganz nach Potsdam schaffen Sie es leider nicht, aber bis zur Waldschänke können Sie die Linie 601 übernehmen. Mit dem kurzen Bus dürften auch die Kreisverkehre zu bewältigen sein.
12	<b>Start in Spanien (schwer)</b>	115 (3)	Do 7:31 Sommer heiß 22.08.13	Spanische Allee	Es ist nicht Spanien, aber zumindest die Spanische Allee bei strahlendem Sonnenschein. Für Sie hält der Tag nur eine Rush-Hour-Fahrt im Süden Berlins bereit.
13	<b>Frühdienst (schwer)</b>	X10 (12)	Mo 6:27 Herbst 02.09.13	Hof C	Genießen Sie die bunten Bäume der Berliner Alleen und kämpfen Sie sich vom Zoo bis nach Teltow.
14	<b>Nebelschwaden (mittel)</b>	N84 (81)	So 1:22 Herbst Nebel 15.09.13	Zehlendorf Eiche	Dunkelheit und Nebel, fast so furchteinflößend wie ein Gewitter. Drehen Sie trotzdem Ihre Runden im Nachtbus und bringen Sie Partygänger und Schichtarbeiter an ihr Ziel.
15	<b>Dieses wunderschöne Grau (mittel)</b>	285 (4)	Di 13:20 Herbst 24.09.13	Hof C	Ein angenehmer Nachmittag mit bewölktem Himmel, beginnend mit einer Betriebsfahrt zum Waldfriedhof.
16	<b>Ferienjob (leicht)</b>	115 (24)	Mi 12:57 Herbst Ferien 09.10.13	U Fehr- belliner Platz	Weil es Ferien sind, fahren Sie nur bis zur Neuruppiner Straße. Der Fahrplan sollte zu schaffen sein.
17	<b>Goldener Oktober (mittel)</b>	110 (1)	Do 20:09 Herbst 17.10.13	Hertzallee	Es ist noch einmal ein warmer Abend in Berlin, obwohl es dunkel wird. Wenn Sie eine Runde gefahren sind, können Sie den Bus zum Betriebshof fahren.
18	<b>Überraschung am Schweizerhofpark (schwer)</b>	X10 (8)	Mo 14:54 Herbst 11.11.13	S Teltow Stadt	15:05 Uhr am Schweizerhofpark ... was war da nur ... mir liegt es auf der Zunge ... also nichts wie hin!
19	<b>Winterwunderland (schwer)</b>	625 (1)	Mi 8:08 Winter Schnee 04.12.13	Ruhlsdorf	Wintereinbruch in Teltow. Besonders hart trifft es die Linie 625, die durch schmale Nebenstraßen fährt. Schaffen Sie es ohne Schramme hin und zurück?
20	<b>Carmageddon (schwer)</b>	X10 (1)	Di 7:18 Winter 10.12.13	Ramm- rath- Brücke	Jeden Morgen macht sich eine Blechlawine auf den Weg von Teltow über die Knesebeckbrücke nach Berlin. Sie müssen sich an der Stadtgrenze anstellen. In Berlin lässt sich keine Zeit rausholen. In den nächsten 3 Stunden haben Sie 35 Minuten Pause, aber können Sie die auch nutzen? (Für apokalyptische Zustände genügend Verkehr in den Optionen einstellen)

## ROUTENLISTE

LINIE	ROUTE	VON	BIS	ANZEIGE	CODE	IBIS
Line	Route	From	To	Display	Code	IBIS
<b>M19</b>	01	Herbertstr.	U Wittenbergplatz	U Mehringdamm	070	819 28 00 001
	02	U Wittenbergplatz	Herbertstr.	S Grunewald	042	819 28 00 002
	03	Rathenauplatz	U Wittenbergplatz	U Mehringdamm	070	819 28 00 003
	04	U Wittenbergplatz	Rathenauplatz	Grunewald Rathenauplatz	092	819 28 00 004
	05	Herbertstr.	U Adenauerplatz	U Adenauerplatz	014	819 28 00 005
	06	U Wittenbergplatz	Herbertstr.	Grunewald Hagenplatz	045	819 28 00 006
	07	U Adenauerplatz	U Wittenbergplatz	U Mehringdamm	070	819 28 00 007
	08	U Wittenbergplatz	U Adenauerplatz	U Adenauerplatz	014	819 28 00 008
<b>M29</b>	01	Roseneck	U Wittenbergplatz	U Hermannplatz	051	829 28 00 001
	02	U Wittenbergplatz	Roseneck	Grunewald Roseneck	094	829 28 00 002
	03	Rathenauplatz	U Wittenbergplatz	U Hermannplatz	051	829 28 00 003
	04	U Wittenbergplatz	Rathenauplatz	Grunewald Rathenauplatz	092	829 28 00 004
	05	U Adenauerplatz	U Wittenbergplatz	U Hermannplatz	051	829 28 00 005
<b>X1</b>	01	Waldschänke	Teltow Bahnhof	Teltow Bahnhof	109	
	02	Teltow Bahnhof	Waldschänke	S Potsdam Hauptbahnhof	086	501 36 00 001
	03	Puschkinstr.	Teltow Bahnhof	Teltow Bahnhof	109	501 36 00 002
<b>X10</b>	01	Hertzallee	S Teltow Stadt	S Teltow Stadt	110	501 36 00 003
	02	S Teltow Stadt	Hertzallee	S+U-Bahnhof Zoolog. Garten	122	
	03	Hertzallee	Rammrath-Brücke	Teltow Rammrath-Brücke	087	510 36 00 001
	04	Rammrath-Brücke	Hertzallee	S+U-Bahnhof Zoolog. Garten	122	510 36 00 002
	05	Hertzallee	Andréezeile	Zehlendorf Andreezeile	017	510 36 00 003

LINIE Line	ROUTE Route	VON From	BIS To	ANZEIGE Display	CODE Code	IBIS IBIS
	06	Andrézeile	Hertzallee	S+U-Bahnhof Zoolog. Garten	122	510 36 00 004
	07	Zehlendorf Eiche	Rammrath- Brücke	Teltow Rammrath-Brücke	087	510 36 00 005
	08	S Halensee	Hertzallee	S+U-Bahnhof Zoolog. Garten	122	510 36 00 006
	09	U Oskar- Helene-Heim	Rammrath- Brücke	Teltow Rammrath-Brücke	087	510 36 00 007
	11	S+U Zoo- logischer Garten	Rammrath- Brücke	Teltow Rammrath-Brücke	087	510 36 00 008
<b>110</b>	01	Hertzallee	Roseneck	Grunewald Roseneck	094	110 00 00 001
	02	Roseneck	Hertzallee	S+U-Bahnhof Zoolog. Garten	122	110 00 00 002
	03	Hochmeister- platz	Roseneck	Grunewald Roseneck	094	110 00 00 003
<b>115</b>	01	Spanische Allee/P. Ch.	U Fehrbelli- ner Platz	U-Bahnhof Fehrbelliner Platz	032	115 00 00 001
	02	U Fehrbelli- ner Platz	Spanische Allee/P. Ch.	Spanische Allee/ Potsdamer Ch.	103	115 00 00 002
	03	Neuruppiner Str.	U Fehrbelli- ner Platz	U-Bahnhof Fehrbelliner Pl.	032	115 00 00 003
	04	U Fehrbelli- ner Platz	Neuruppiner Str.	Düppel-Süd Neuruppiner Str.	076	115 00 00 004
	05	Roseneck	U Fehrbelli- ner Platz	U-Bahnhof Fehrbelliner Pl.	032	115 00 00 005
	06	U Fehrbelli- ner Platz	Roseneck	Grunewald Roseneck	094	115 00 00 006
	07	Zehlendorf Eiche	U Fehrbelli- ner Platz	U-Bahnhof Fehrbelliner Pl.	032	115 00 00 007
	08	U Fehrbelli- ner Platz	Zehlendorf Eiche	Zehlendorf Eiche	121	115 00 00 008
	09	Rathaus Zehlendorf	U Fehrbelli- ner Platz	U-Bahnhof Fehrbelliner Pl.	032	115 00 00 009
	11	Neuruppiner Str.	U Fehrbelli- ner Platz (Aussetzer)	U-Bahnhof Fehrbelliner Pl.	033	115 00 00 011
	12	U Fehrbelli- ner Platz (Einsetzer)	Neuruppiner Str.	Düppel-Süd Neuruppiner Str.	076	115 00 00 012
	13	Roseneck	U Fehrbelli- ner Platz (Aussetzer)	U-Bahnhof Fehrbelliner Pl.	033	115 00 00 013
	14	U Fehrbelli- ner Platz (Einsetzer)	Roseneck	Grunewald Roseneck	094	115 00 00 014

LINIE Line	ROUTE Route	VON From	BIS To	ANZEIGE Display	CODE Code	IBIS IBIS
	15	Rathaus Zehlendorf	U Fehrbelli- ner Platz (Aussetzer)	U-Bahnhof Fehrbelliner Pl.	033	115 00 00 015
	16	U Fehrbelli- ner Platz	Spanische Allee/P. Ch. (Aussetzer)	Spanische Allee/ Potsdamer Ch.	103	115 00 00 016
<b>285</b>	01	Am Wald- friedhof	Wupperstr.	S+U-Bahnhof Rathaus Steglitz	090	285 00 00 001
	02	Wupperstr.	Am Wald- friedhof	Dahlem Waldfriedhof	115	285 00 00 002
	03	U Oskar- Helene-Heim	Wupperstr.	S+U-Bahnhof Steglitz	090	285 00 00 003
	04	Wupperstr.	U Oskar- Helene-Heim	U-Bahnhof Oskar-Helene-Hm.	080	285 00 00 004
	05	Am Wald- friedhof	Andrézeile	Zehlendorf Andreezeile	017	285 00 00 005
	06	Wupperstr.	Am Wald- friedhof (Aussetzer)	Dahlem Waldfriedhof	115	285 00 00 006
	07	Am Wald- friedhof	Zehlendorf Eiche	Zehlendorf Eiche	121	285 00 00 007
	08	Wupperstr.	U Oskar- Helene-Heim (Aussetzer)	U-Bahnhof Oskar-Helene-Hm.	080	285 00 00 008
	09	Zehlendorf Eiche	Wupperstr.	Lichterfelde Appenzeller Str.	019	285 00 00 009
	10	Wupperstr.	Zehlendorf Eiche	Zehlendorf Eiche	121	285 00 00 010
	11	Am Wald- friedhof	Wupperstr.	Lichterfelde Appenzeller Str.	019	285 00 00 011
	13	U Oskar- Helene-Heim	Wupperstr.	Lichterfelde Appenzeller Str.	019	285 00 00 013
<b>601</b>	01	Waldschänke	Sigridshorst	Teltow Sigridshorst	102	601 00 00 001
	02	Sigridshorst	Waldschänke	S Potsdam Hauptbahnhof	086	601 00 00 002
	03	Waldschänke	Teltow Bahnhof	Teltow Bahnhof	109	601 00 00 003
	04	Teltow Bahnhof	Waldschänke	S Potsdam Hauptbahnhof	086	601 00 00 004
	05	Warthestr.	S Teltow Stadt	S Teltow Stadt	110	601 00 00 005
	06	Warthestr.	Waldschänke	Stahnsdorf Bahnhofstr.	020	601 00 00 006

LINIE Line	ROUTE Route	VON From	BIS To	ANZEIGE Display	CODE Code	IBIS IBIS
	08	Warthestr.	Waldschänke	Rathaus Babelsberg	088	601 00 00 008
<b>602</b>	01	Waldschänke	Havelstr.	Teltow Havelstr.	048	602 00 00 001
<b>620</b>	01	Rammrath- Brücke	S Teltow Stadt	S Teltow Stadt	110	620 00 00 001
	02	S Teltow Stadt	Rammrath- Brücke	S Wannsee Bhf	117	620 00 00 002
	03	Rammrath- Brücke	Warthestr.	Teltow Warthestr.	119	620 00 00 003
	04	Teltow Bahnhof	Rammrath- Brücke	Stahnsdorf Waldschänke	116	620 00 00 004
	06	S Teltow Stadt	Warthestr.	Teltow Warthestr.	119	620 00 00 006
<b>621</b>	01	S Teltow Stadt	Ruhlsdorf	Bahnhof Ludwigsfelde	068	621 00 00 001
	02	Ruhlsdorf	S Teltow Stadt	S Teltow Stadt	110	621 00 00 002
<b>623</b>	01	Schrockstr.	U Oskar- Helene-Heim	U-Bahnhof Oskar-Helene-Hm.	080	623 00 00 001
	02	U Oskar- Helene-Heim	Schrockstr.	Stahnsdorf Hildegardstr.	052	623 00 00 002
	04	U Oskar- Helene-Heim	Schrockstr.	Stahnsdorf Waldschänke	116	623 00 00 004
<b>625</b>	01	Ruhlsdorf	Postviertel	Postviertel Paul-Lincke-Str.	085	625 00 00 001
	02	Postviertel	Ruhlsdorf	Ruhlsdorf	097	625 00 00 002
	03	Ruhlsdorf	Warthestr.	Teltow Warthestr.	119	625 00 00 003
	04	Warthestr.	Ruhlsdorf	Ruhlsdorf	097	625 00 00 004
	05	S Teltow Stadt	Postviertel	Postviertel Paul-Lincke-Str.	085	625 00 00 005
	06	Postviertel	S Teltow Stadt	S Teltow Stadt	110	625 00 00 006
	08	Postviertel	Bürgertreff	Teltow Bürgertreff	028	625 00 00 008
<b>626</b>	01	Waldschänke	Heinersdor- fer Weg	Teltow Heinersdorf. Weg	050	626 00 00 001
	02	Heinersdorfer Weg	Waldschänke	Stahnsdorf Waldschänke	116	626 00 00 002
	03	Waldschänke	S Teltow Stadt	S Teltow Stadt	110	626 00 00 003
	04	S Teltow Stadt	Waldschänke	Stahnsdorf Waldschänke	116	626 00 00 004

LINIE Line	ROUTE Route	VON From	BIS To	ANZEIGE Display	CODE Code	IBIS IBIS
	05	Enzianweg	S Teltow Stadt	S Teltow Stadt	110	626 00 00 005
	06	S Teltow Stadt	Enzianweg	Stahnsdorf Enzianweg	031	626 00 00 006
	07	Waldschänke	Ruhlsdorf	Ruhlsdorf	097	626 00 00 007
<b>N10</b>	51	Hertzallee	Schrockstr.	Zehlendorf Sachtlebenstr.	099	010 35 00 051
	52	Schrockstr.	Hertzallee	S+U-Bahnhof Zoolog. Garten	122	010 35 00 052
	53	Hertzallee	Rathaus Zehlendorf	Rathaus Zehlendorf	091	010 35 00 053
	54	Zehlendorf Eiche	Hertzallee	S+U-Bahnhof Zoolog. Garten	122	010 35 00 054
	56	Schrockstr.	U Oskar- Helene-Heim	U-Bahnhof Oskar-Helene-Hm.	080	010 35 00 056
<b>N12</b>	01	Zehlendorf Eiche	Waldschänke	Stahnsdorf Bahnhofstr.	020	912 35 00 001
	02	Waldschänke	Zehlendorf Eiche	Zehlendorf Eiche	121	912 35 00 002
	03	Zehlendorf Eiche	Waldschänke	Stahnsdorf Waldschänke	116	912 35 00 003
<b>N43</b>	01	Waldschänke	Teltow Bahnhof	Teltow Bahnhof	109	943 35 00 001
	02	Teltow Bahnhof	Waldschänke	S Potsdam Hauptbahnhof	086	943 35 00 002
<b>N84</b>	01	Wupperstr.	Zehlendorf Eiche	Zehlendorf Eiche	121	984 35 00 001
	02	Zehlendorf Eiche	Wupperstr.	S+U Tempelhof	111	984 35 00 002
	03	Zehlendorf Eiche	Wupperstr.	U Alt-Tempelhof	016	984 35 00 003





**HALYCON MEDIA**  
 DER SPEZIALIST FÜR SIMULATIONEN  
[www.halyconshop.de](http://www.halyconshop.de)